

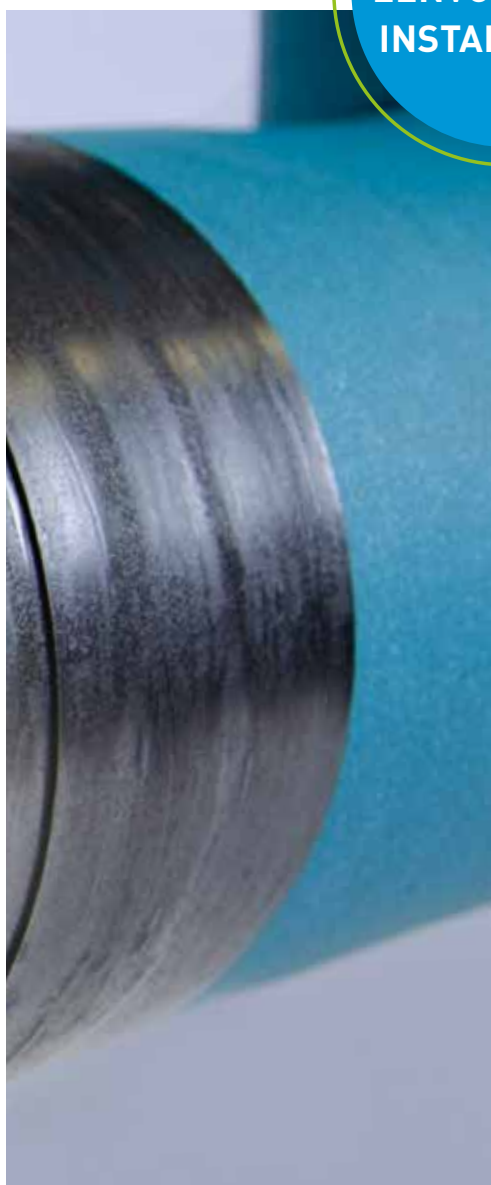
# ArmaClad™ Arma-Chek® Wrap

ArmaClad Arma-Chek Wrap is een hoogwaardig isolatiemateriaal dat uitstekende bescherming biedt tegen UV-straling en mechanische invloeden. Het is geschikt voor gebruik in verschillende toepassingen, waaronder HVAC, industriële leidingen en koelsystemen. Het kan zelf worden gelast, wat zorgt voor een strakke en naadloze afwerking en superieure isolatieprestaties.

[www.armacell.nl](http://www.armacell.nl)



**SNEL EN  
EENVOUDIG TE  
INSTALLEREN**



 **armacell**<sup>®</sup>  
ArmaClad™

## BELANGRIJKE OVERWEGINGEN VOORAFGAAND AAN DE AANVRAAG

---

- // Arma-Chek Wrap mag niet gecombineerd worden met de volgende stoffen: asfalt, teer, terpentijn, benzine, vetten, thinner, olie, zoutzuur en tetrahydrofuraan.
- // Arma-Chek Wrap kan op verschillende isolatiematerialen worden aangebracht, zoals vezelige (bijv. minerale wol, steenwol) en cellulaire (flexibele elastomere schuimen) isolatiematerialen.
- // Het ventilatiesysteem moet een minimale luchtdichtheidsklasse van B bereiken, met een maximale druk van 200 Pascal.
- // Arma-Chek Wrap kan worden toegepast op ondergrondse pipleidingen. Zorg ervoor dat stenen, bakstenen of andere voorwerpen het oppervlak van Arma-Chek Wrap niet beschadigen.
- // Arma-Chek Wrap hecht niet op vezelige oppervlakken. Gebruik bij het aanbrengen van Arma-Chek Wrap een glad isolatiemateriaal eronder, zoals flexibel elastomeer schuim (FEF), aluminiumfolie. Als het luchtkanaal geïsoleerd is met gaasmat, voeg dan een buitenste laag aluminiumfolie toe en dicht alle naden af met aluminiumtape voordat Arma-Chek Wrap wordt aangebracht.
- // Isolatie onder de Arma-Chek Wrap moet op de juiste manier worden aangebracht voordat u Arma-Chek Wrap aanbrengt.
- // Oefen altijd druk uit op het oppervlak van Arma-Chek Wrap en voorkom luchtinsluiting tussen de isolatie en het Arma-Chek Wrap-product.
- // In het geval van verlengstukken, aftakkingen, afsluiters, enz. moet gegarandeerd worden dat de aansluitingen dampdicht zijn. Dit kan gedaan worden door de Arma-Chek Wrap bedekking uit te breiden naar de aftakkingen en deze af te dichten met Arma-Chek Wrap. en deze af te dichten met Arma-Chek mastiek. Het oppervlak van Arma-Chek Wrap kan opgeruwd worden met P60 schuurpapier. opruwen met schuurpapier P60.
- // Onderwatertoepassingen moeten zorgvuldig behandeld worden. Alle lengtenaden en omtreknaden dienen te worden afgedicht met Arma-Chek mastiek.
- // Verwijder het bescherm papier alleen voorafgaand aan het aanbrengen om te voorkomen dat stof of vuil zich ophoopt op het oppervlak van Arma-Chek Wrap.
- // Arma-Chek Wrap dient zodanig geïnstalleerd te worden dat er geen spanning of rek aanwezig is tijdens en na het aanbrengen.
- // Gebruik voor het reinigen van het Arma-Chek Wrap oppervlak onze ArmaFlex SF Cleaner en een microvezeldoek.



WERKEN MET

# ArmaClad Arma-Chek Wrap



SNEL EN EENVOUDIG TE  
INSTALLEREN



HOGE MECHANISCHE  
WEERSTAND



RUIMTEBESPAREND



BUITENTOEPASSINGEN



DUURZAAM

Ommantelingen hebben een lange weg afgelegd van stijve omhulsels naar flexibele materialen. Met Arma-Chek Wrap beschermt u uw technische isolatie tegen mechanische impact en weersinvloeden nog eenvoudiger en sneller.

## TOOLS

- // Meetlint
- // Ambachtelijk mes
- // Vierkant instellen
- // Verdeler
- // Caliper
- // Mastic Gun

**Arma-Chek Wrap product  
width (mm):**  
**70, 250, 500, 750, 1050**

Het product wordt geleverd op rollen met verschillende lengtes en breedtes, waardoor het eenvoudig is om op maat te snijden. Zorg er bij het werken met ons Arma-Chek Wrap-product voor dat het oppervlak schoon is en vrij van vuil of verontreinigingen.

**Breng ons Arma-Chek Wrap product niet aan bij <0°C of >+40°C.**

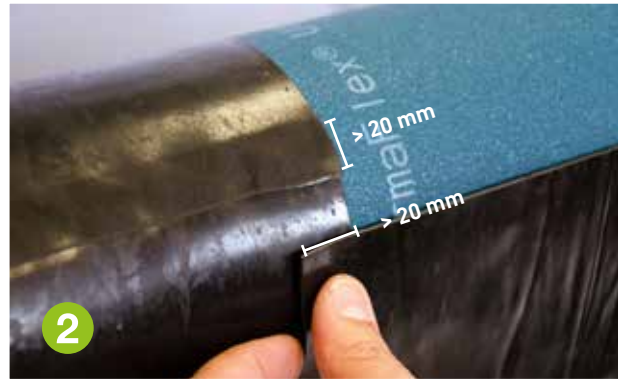
Installeer ons Arma-Chek Wrap product niet als de weersomstandigheden ongeschikt zijn (bijv. regen, condenserende mist, sneeuwval, etc.), zonder overdekking / tent.

**Duurzame oplossing:** Arma-Chek Wrap is 100 procent recyclebaaren vrij van halogenen, siliconen en oplosmiddelen.

## RECHT AFGESNEDEN



Meet de lengte en omtrek van de pijp die bedekt moet worden met ons Arma-Chek Wrap product. **Voeg een overlap van minimaal 20 mm toe aan de omtrek.**



Overlap minimaal 20 mm in de lengte en breedte. **Oefen altijd druk uit op de overlappen.**

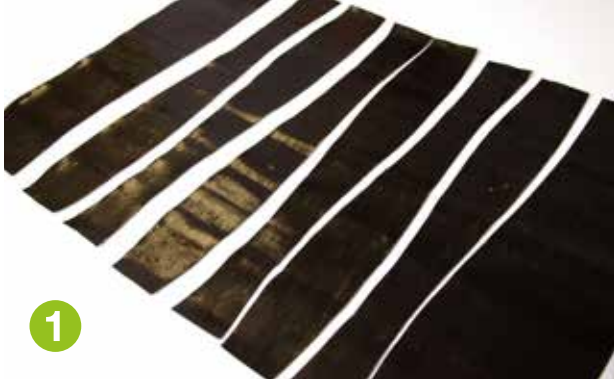


Laat de overlappen in de lengterichting altijd verspringen en leg ze opzij met de naden naar beneden om water te geven.

Geïnstalleerd



## ELLEBOOG VISSTAART PATROON



1

Maak het juiste visstaartpatroon. Overlap alle segmenten in de lengte en de omtrek met 20 mm.



2

Begin de installatie van Arma-Chek Wrap met het aanbrengen van het startsegment. Bevestig en bevestig op dezelfde manier als de rechte segmenten.



3

Breng de resterende middensegmenten aan. Elk segment moet de randen rondom minimaal 20 mm overlappen.



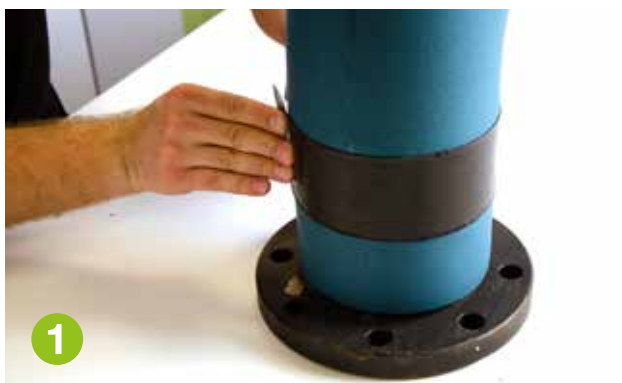
4

Breng het laatste afwerksegment aan. Het laatste segment moet de afwerking aanpassing te voldoen.



Geïnstalleerd product

## ELLEBOOG INPAKKEN



Als de diameter van de bocht >90 mm is, kan de wikkelmethode worden toegepast. Use Arma-Check Wrap 70 mm en begin het wikkelp proces aan het ene uiteinde van de bocht en werk zo naar het andere uiteinde toe.



Wikkel het zelflassende afdek materiaal rond de geïsoleerde leiding en zorg ervoor dat elke nieuwe laag de vorige minimaal 20 mm overlapt.



Oefen een matige spanning uit op het zelflassende bekledingsmateriaal wanneer u het om de pijp wikkelt. Dit zorgt voor een veilige en gelijkmatige toepassing.

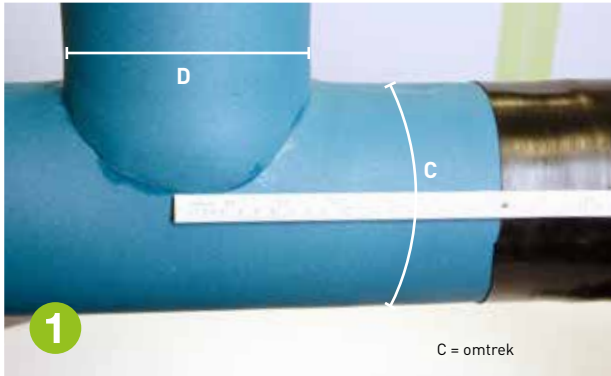


Herhaal het wikkelp proces, waarbij je de overlapping en spanning handhaaft, tot je het andere uiteinde van de bocht bereikt.

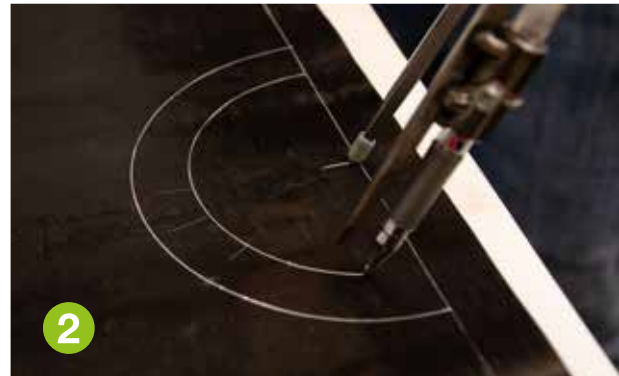


Arma-Check Wrap rol

## T-STUK



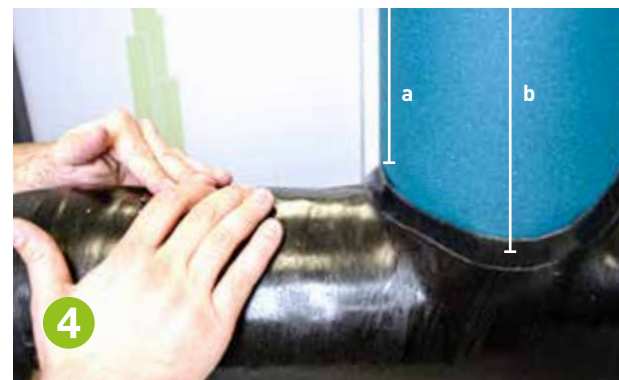
Ga voor het hoofddeel van het T-stuk te werk als een rechte pijpbekleding. Teken de diameter van het T-stuk (als twee halve cirkels) op de sjabloon van het lijfgedeelte zoals beschreven in de volgende afbeelding.



Teken een halve cirkel (diameter D zoals in de vorige afbeelding) aan de ene kant van het voorbereide sjabloon voor het carrosserie-deel. Teken een kleinere halve cirkel met een afstand van 20 mm en knip de binnenste halve cirkel uit. Herhaal deze stap voor het andere uiteinde van het sjabloon van het carrosserie-deel.



Plaats de Arma-Chek Wrap en bevestig het aan het isolatieoppervlak.



Oefen gelijkmatige druk uit op alle overlappende naden en voegen. Zorg ervoor dat alle overlappen volledig vastzitten zonder spleten.

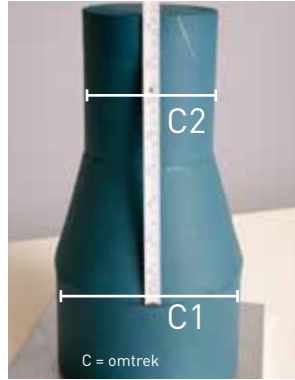


Gebruik de lengtes a & b uit de vorige afbeelding om de grootte en vorm van het gewenste deel te maken en maak uitsparingen voor het verbindingsdeel.

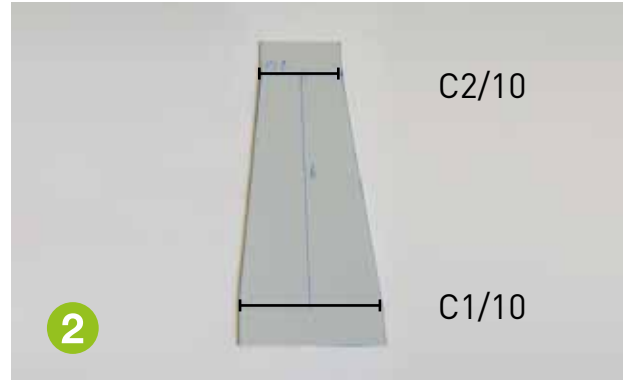


Breng de Arma-Chek Wrap aan met een overlap van 20mm op het object.

## VERLOOPSTUK



De lengte en beide omtrekken moeten worden gemeten. Tel elke overlap van 20 mm op bij de lengte- en omtreknaden.



Maak het sjabloon volgens de afmetingen. Deel de omtrekken door 10.



Breng de sjabloon over op de oppervlakte van de Arma-Chek Wrap en spiegel het 10 keer.



Begin aan één uiteinde van het verloopstuk en wikkel het zelfslasmateriaal voorzichtig rond de pijp. Zorg ervoor dat het materiaal stevig vastzit zonder spleten.



Breng ons Arma-Chek Wrap-product met een overlap van 20 mm aan op het lichaam.





## EINDKAP



1  
Breng rechte buisisolatie aan zoals eerder vermeld tot het einde van de buis. Voeg 20 mm extra toe voor de overlapping.



2  
Vouw de overlangse extra 20 mm terug. Om te voorkomen dat het gevouwen deel aan zichzelf vastplakt, is het essentieel om een scheidingspapier tussen het gevouwen deel en het oppervlak van de Arma-Chek Wrap te plaatsen.



3  
Snijd de eindkapschijf af met de radius van de geïsoleerde buis en voeg 20 mm extra toe.



4  
Breng de schijf aan op het uiteinde van de buis en vouw de eerst aangebrachte bekleding open. Tijdens het vulkanisatieproces is het belangrijk om de randen van de eindkap en de buisbekleding op elkaar af te stemmen.



5  
Druk stevig op de randen.

## EINDAFSLUITINGEN

---



Zorg ervoor dat het oppervlak schoon is en er geen stof of vuil aanwezig is.



Neem de omtrek van de pijp met een strook Arma-Chek Wrap van 50 mm breed en tel daar 20 mm bij op.



Breng Arma-Chek Wrap aan rond de aansluiting. Zorg ervoor dat er 20 mm Arma-Chek Wrap op het aansluitvlak zit.



Oefen druk uit op Arma-Chek Wrap met een roller. Zorg ervoor dat alle aansluitingen goed zijn afgedicht.



Breng Arma-Chek mastiek aan op de randen.



Geïnstalleerd product.

## ONDERSTEUNING VOOR LEIDINGEN

### ARMAFIX™ LEIDINGDRAGERS



Meet de lengte van de rechte pijp tussen beide ArmaFix metalen klemmen.

### ARMAFIX LEIDINGDRAGERS



Breng ons Arma-Chek Wrap product aan op het oppervlak van de ArmaFlex isolatie en op de ArmaFix leidingdragers..

### ARMAFIX LEIDINGDRAGERS



Eindbeeld.

### ALGEMENE LEIDINGDRAGER



Breng een klein stukje van ons Arma-Chek Wrap product aan rond het staafje met een lengte van 30-50mm.

### ALGEMENE LEIDINGDRAGER



Ga te werk als een rechte buisbedekking. Zorg voor een uitsparing met een diameter die gelijk is aan de diameter van de staaf.

### ALGEMENE LEIDINGDRAGER



Breng ons Arma-Chek mastiekproduct aan op de plaats waar ons Arma-Chek Wrap-product en de stang samenkomen.

## KANAALTOEPASSING



70 mm Arma-Chek Wrap banden die rondom het geïsoleerde kanaal worden aangebracht met afstanden van 300 mm. Geschikt voor pin-toepassingen volgens DIN4140. Onderste deel

van het kanaal (9 pennen/m<sup>2</sup>) De overlap van de banden moet geïsoleerd op het bovenste deel van het kanaal met minstens 20 mm.



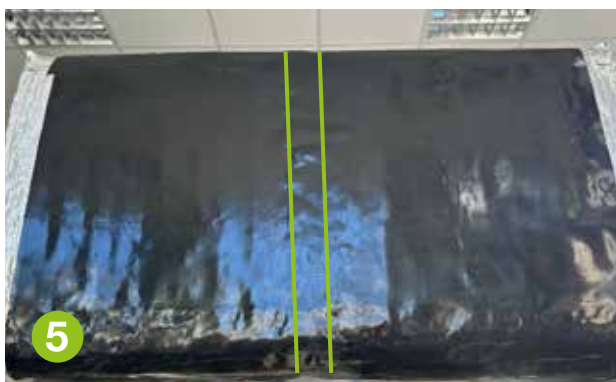
Snijd Arma-Chek Wrap in een lengte gelijk aan de breedte van het geïsoleerde kanaal + 20 mm langer vanaf beide uiteinden voor overlapping en breng aan op het onderste deel van het kanaal.



De volgende laag van het onderste deel moet ten minste 20 mm overlappen op de vorige laag Arma-Chek Wrap.



Linker en rechter deel van het geïsoleerde kanaal en het bovenste deel kunnen in één keer bedekt worden met Arma-Chek Wrap. Overlap het onderste deel van Arma-Chek Wrap minimaal 20 mm.

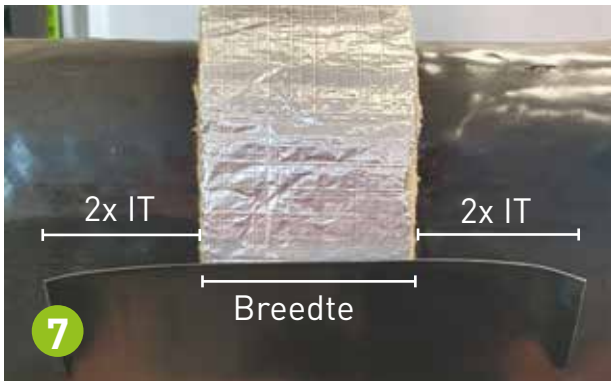


De volgende laag van de zijkanten en het bovenste deel moet minstens 20 mm overlappen op de vorige Arma-Chek Wrap laag.



Om kanaalflenzen effectief te isoleren, gebruik je Arma-Chek Wrap en meet je de omtrek van de flens. Zorg voor een minimale overlap van 20 mm voor een goede isolatie.

## DUCT APPLICATION



De breedte van de Arma-Chek Wrap moet overeenkomen met de breedte van de flensisolatie plus vier keer de dikte van de flensisolatie (IT).



Omwikkel de hele flens terwijl het bescherm papier intact blijft. Lijn de hoeken uit en snijd de Arma-Chek Wrap aan beide zijden bij totdat deze de hoek van de flensisolatie raakt.



Verwijder het bescherm papier en breng Arma-Chek Wrap aan op de flensisolatie, begin altijd onderaan en werk zo naar boven.



Ga verder als de vorige stap en breng Arma-Chek Wrap aan rond de hele flens. Let goed op dat er geen isolatiemateriaal zichtbaar is en de applicatie waterdicht is.

Alle gegevens en technische informatie zijn gebaseerd op resultaten die bereikt werden onder specifieke omstandigheden die gedefinieerd zijn overeenkomstig de gerefereerde testnormen. Niettegenstaande het feit dat alle voorzorgen worden genomen om te verzekeren dat voormelde gegevens en technische informatie up-to-date zijn, geeft Armacell geen enkele expliciete of impliciete verklaringen of garanties met betrekking tot de juistheid, de inhoud of volledigheid van voormelde gegevens en technische informatie. Armacell draagt ook geen enkel aansprakelijkheidsrisico ten aanzien van enige persoon, ingevolge het gebruik van voormelde gegevens en technische informatie. Armacell behoudt zich het recht voor om het huidige document ten allen tijde te herroepen, te wijzigen of te amenderen. Het is de verantwoordelijkheid van de klant om na te gaan of het product geschikt is voor de beoogde toepassing. De verantwoordelijkheid voor de professionele en correcte installatie en voor de naleving van de relevante bouwreglementeringen ligt bij de klant. Dit document is of maakt geen deel uit van een wettelijk verkoop- of contractaanbod.

Uw vertrouwen in ons bedrijf komt op de eerste plaats bij Armacell. Daarom willen we u laten weten wat uw rechten zijn en het eenvoudiger voor u maken om te begrijpen welke informatie wij verzamelen en waarom. Als u meer wilt weten over onze verwerking van uw gegevens, verwijzen wij u naar ons gegevensbeschermingsbeleid

Handelsmerken gevolgd door © of TM zijn handelsmerken van de Armacell Groep. © Armacell, 2023. Alle rechten voorbehouden.

00760 | ArmaClad | Arma-Chek Wrap | Application Manual | 012024 | NL

## OVER ARMACELL

---

Als uitvinder van flexibel schuim voor isolatie van apparatuur en toonaangevende leverancier van technisch schuim ontwikkelt Armacell innovatieve en veilige thermische, akoestische en mechanische oplossingen die duurzame waarde creëren voor haar klanten. De producten van Armacell dragen aanzienlijk bij aan de wereldwijde energiebesparing en maken elke dag het verschil over de hele wereld. Met 3.300 medewerkers en 27 fabrieken in 19 landen, heeft het bedrijf twee kernactiviteiten, Advanced Insulation en Engineered Foams Armacell richt zich op isolatiematerialen voor technische apparatuur, hoogwaardige schuimen voor hightech en lichtgewicht toepassingen en de nieuwste generatie aerogel dekentechnologie.

Kijk voor meer informatie op:  
[www.armacell.nl](http://www.armacell.nl)

 **armacell**<sup>®</sup>  
ArmaClad<sup>™</sup>